

- 2009, 25(6): 411.
- [11] 黄健华, 王立恒. 胃癌中医病因病机及临床治疗[J]. 中外医学研究, 2010, 8(3): 27-28.
- [12] 王东旭. 中西医结合治疗胃癌的研究概况[J]. 现代中西医结合杂志, 2009, 18(14): 1701-1702.
- [13] 刘鲁明, 杨宇飞. 肿瘤科中西药物手册[M]. 北京: 人民卫生出版社, 2003: 7.
- [14] 邱佳信, 唐莱娣, 杨金坤, 等. 健脾补肾中药对肿瘤成因多阶段学说中起始和启动的影响[J]. 中国医药学报, 1993, 8(5): 16-19.
- [15] 饭岛治. 癌的副作用预防和十全大补汤的效果[J]. 癌与化疗疗法, 1987, 4(16): 1525.
- [16] 刘春安, 彭明. 抗癌中草药大辞典[M]. 武汉: 湖北科学技术出版社, 1994: 677-1122.
- [17] 郁仁存. 活血化瘀与肿瘤治疗[J]. 北京中医, 1992(1): 21.
- [18] 叶建红. 三棱、莪术的药理作用与临床运用体会[J]. 现代中西医结合杂志, 2003, 12(23): 2559.
- [19] 秦风华, 谢蜀生, 张文仁, 等. 白花蛇舌草对小鼠免疫功能增强作用的增强作用[J]. 上海免疫学杂志, 1990, 10(6): 321-323.
- [20] 曹亮, 周建军. 蒽醌类化合物的研究进展[J]. 西北药学杂志, 2009, 24(3): 237-238.
- [21] Jemal A, Siegel R, Ward E, et al. Cancer statistics[J]. CA Cancer J Clin, 2007, 57(1): 43-66.
- (责任编辑: 黎国昌)

## 武汉市汉族人头发生长特性的临床研究

王林群<sup>1</sup>, 巴元明<sup>2</sup>

1. 湖北中医药大学 2012 级博士研究生, 湖北 武汉 430061; 2. 湖北省中医院, 湖北 武汉 430061

**[摘要]** 目的: 通过武汉市汉族人头发生长特性的临床研究, 为肾其华在发理论提供依据。方法: 对 130 例健康人群按照年龄段随机分组分层分为 A、B、C、D、E、F、G、H 组, 采用 CBS-1 800 皮肤检测分析系统, 检测不同年龄组别男、女人群头顶毛囊密度、头发直径、白发率。结果: 不同年龄段头发直径变化: 从出生到男子“四八”、女子“四七”之间, 头发直径呈上升趋势, 并且速率较快; 男子在“五八”、女子在“五七”是头发直径达到最高峰; “六八”、“六七”后头发直径逐渐变小。不同年龄段毛囊密度变化: 男子、女子从出生后毛囊密度基本保持不变; 在“六八”、“六七”之后毛囊密度逐渐下降。不同年龄段白发率变化: 男子、女子从出生后白发率在“六八”、“六七”之后逐渐升高, 上升速度男子远大于女子。在头发直径方面, 各组男女之间比较, 差异均无显著性意义 ( $P > 0.05$ ); B 组、C 组、D 组、E 组、F 组、G 组与 A 组比较, 差异均有非常显著性意义 ( $P < 0.01$ ), C 组、D 组、E 组、F 组、G 组与 B 组比较, 差异均有非常显著性意义 ( $P < 0.01$ )。在毛囊密度方面, F 组、G 组、H 组男女间比较, 差异有非常显著性意义 ( $P < 0.01$ ), F 组、G 组、H 组与 A 组比, 差异均有非常显著性意义 ( $P < 0.01$ ); 在白发率方面, F 组男女之间差异有非常显著性意义 ( $P < 0.01$ ), D 组、E 组、F 组、G 组与 C 组比较, 差异均有非常显著性意义 ( $P < 0.01$ )。结论: 健康者头发直径、毛囊密度、白发率与肾气改变的关系密切相关, 此为“肾其华在发”理论提供了一定的依据。

**[关键词]** 肾其华在发; 头发直径; 毛囊密度; 白发率; 临床研究

**[中图分类号]** R223.1 **[文献标识码]** A **[文章编号]** 0256-7415 (2014) 10-0165-03

DOI: 10.13457/j.cnki.jncm.2014.10.068

“肾其华在发”理论是中医学基础理论的重要内容, 头发望诊是中医学局部望诊中重要组成部分, 从肾论治是治疗毛发疾病的重要治则之一。然而, 中医

学因其发展的自身特性, 这一理论缺乏物质基础。为此, 笔者观测各年龄段头发生长特性的变化, 以期“肾其华在发”提供依据。

**[收稿日期]** 2014-03-16

**[基金项目]** 湖北省医学领军人才培养工程专项经费资助项目 (编号: 鄂卫生计生发 [2013] 4 号); 国家临床重点专科建设项目 (编号: FW20113289)

**[作者简介]** 王林群 (1983-), 男, 博士研究生, 研究方向: 中医肾脏病学。

**[通讯作者]** 巴元明, E-mail: 1723426138@qq.com

1 资料与方法

1.1 一般资料 观察资料来源于武汉市汉族健康人群,共130例,年龄0~80岁。根据《素问·上古天真论》云:“女子七岁,肾气盛,齿更发长;……丈夫八岁,肾气实,发长齿更……八八,天癸竭,精少,肾藏衰,形体皆极,则齿发去”的论述,按照年龄段,随机分组分层:A组(男0~8岁组5例、女0~7岁组5例);B组(男9~16岁组5例、女8~14岁组5例);C组(男17~32岁组5例、女15~28岁组5例);D组(男33~40岁组10例、女29~35岁组10例);E组(男41~48岁组10例、女36~42岁组10例);F组(男49~64岁组10例、女43~49岁组10例);G组(65~70岁组10例);H组(>70岁组10例)。

1.2 纳入标准 ①无重大原发性、继发性疾病;②汉族,长期居住在武汉市。

1.3 排除标准 ①孕妇或哺乳期女性;②合并有心、脑、肝、肾和造血系统等严重原发性疾病;③曾手术进行植发治疗者,或存在头皮瘢痕者,或半年内有染发/烫发者;④曾局部或系统接受过放射治疗或化学药物治疗;⑤有银屑病或严重头皮感染者;⑥其他原因脱发如斑秃、先天性全秃或先天性少发症、损伤性脱发或产后等导致脱发。

1.4 检测方法 CBS-1800皮肤检测分析系统(武汉博视电子有限公司),75倍率,检测检测头顶毛囊密度毛囊密度、头发直径、白发率。

1.5 统计学方法 应用SPSS18.0软件进行统计学处理,计量资料以(x±s)表示,采用t检验;计数资料采用χ²检验。组内比较采用两独立样本t检验,组间比较采用单因素方差分析。

2 结果

2.1 不同年龄段头发直径变化 见图1。从图中可以看出,从出生到男子“四八”、女子“四七”之间,头发直径呈上升趋势,并且速率较快。男子在“五八”、女子在“五七”头发直径达到最高峰。“六八”、“六七”后头发直径逐渐变小。

2.2 不同年龄段毛囊密度变化 见图2。图中所示,男子、女子从出生后毛囊密度基本保持不变,在“六八”、“六七”之后毛囊密度逐渐下降。

2.3 不同年龄段白发率变化 见图3。图中所示,男子、女子从出生后白发率在“六八”、“六七”之

后逐渐升高,男子上升速度远大于女子上升速度。

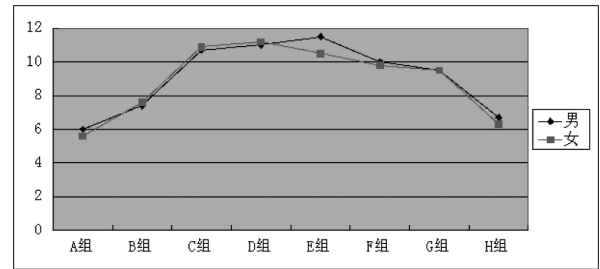


图1 不同年龄段头发直径变化曲线图

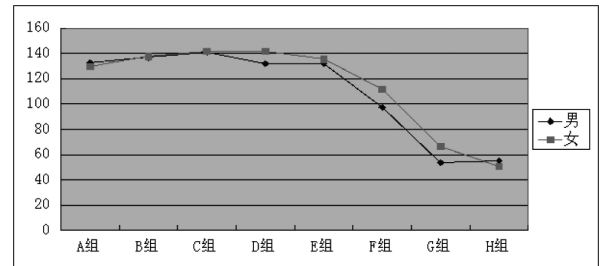


图2 不同年龄段毛囊密度变化曲线图

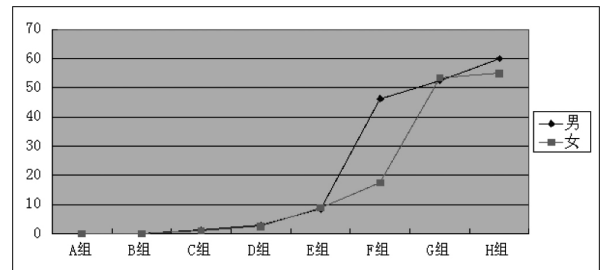


图3 不同年龄段白发率变化曲线图

2.4 各组头发直径、毛囊密度、白发率的比较 见表1。在头发直径方面,各组男女间比较,差异均无显著性意义(P>0.05);B组、C组、D组、E组、F组、G组与A组比,差异均有非常显著性意义(P<0.01),C组、D组、E组、F组、G组与B组比,差异均有非常显著性意义(P<0.01)。在毛囊密度方面,F组、G组、H组男女间比较,差异均有非常显著性意义(P<0.01),F组、G组、H组与A组比较,差异均有非常显著性意义(P<0.01);在白发率方面,F组男女间比较,差异有非常显著性意义(P<0.01),D组、E组、F组、G组与C组比较,差异均有非常显著性意义(P<0.01)。

3 讨论

肾脏是人体重要器官,以沈自尹院士为代表的研究团队证实,中医学“肾本质”除了肾脏原具有的泌尿功能外,还涉及下丘脑-垂体-肾上腺、甲状腺、

表1 各组头发直径、毛囊密度、白发率的比较( $\bar{x} \pm s$ )

组别	n	头发直径(mm)		毛囊密度(个/cm <sup>2</sup> )		白发率(%)		
		男/女	男	女	男	女	男	女
A组	5/5		6.00±0.71	5.60±1.14	132.67±3.06	129.67±4.51	0	0
B组	5/5		7.40±0.55 <sup>①</sup>	7.60±0.55 <sup>①</sup>	137.00±3.61	137.67±2.52	0	0
C组	5/5		10.71±0.76 <sup>①②</sup>	10.86±0.90 <sup>①②</sup>	141.25±2.99	141.75±3.95	1.20±1.10	1.00±1.41
D组	10/10		10.60±0.55 <sup>①②</sup>	11.20±0.45 <sup>①②</sup>	132.00±2.00	141.67±2.89	3.00±2.12 <sup>④</sup>	2.60±0.55 <sup>④</sup>
E组	10/10		11.50±0.71 <sup>①②</sup>	10.50±0.71 <sup>①②</sup>	132.00±2.83	135.50±0.71	8.50±0.71 <sup>④</sup>	9.0±1.41 <sup>④</sup>
F组	10/10		10.00±0.82 <sup>①②</sup>	9.75±0.50 <sup>①②</sup>	97.33±2.52 <sup>①</sup>	111.67±10.42 <sup>①③</sup>	46.25±4.79 <sup>④</sup>	17.50±1.91 <sup>③④</sup>
G组	10/10		9.50±1.29 <sup>①②</sup>	9.50±1.73 <sup>①②</sup>	61.33±9.61 <sup>①</sup>	113.00±2.65 <sup>①③</sup>	52.50±3.54 <sup>④</sup>	53.50±4.94 <sup>④</sup>
H组	10/10		6.67±0.58	6.33±0.58	51.75±2.55 <sup>①</sup>	112.75±0.96 <sup>①③</sup>	60.00±5.00 <sup>④</sup>	55.00±5.00 <sup>④</sup>

与A组比较, ①P<0.01; 与B组比较, ②P<0.01; 与同组男性比较, ③P<0.01; 与C组比较, ④P<0.01

性腺轴的功能等<sup>[1]</sup>。目前,对于肾本质的探讨,譬如“肾主生殖”、“肾主骨”、“肾阴虚证”、“肾阳虚证”等方面,都做了较为深入的研究<sup>[2-5]</sup>。但对于肾与毛发之间的关系研究尚不深入,有必要扩大肾本质的研究。《内经》云:“血气盛则肾气强,肾气强则骨髓充满,故发黑;血气虚则肾气弱,肾气弱则骨髓枯竭,故发白而脱落。”最早提出了肾与毛发生长的关系。《素问·六节脏象论》曰:“肾者,封藏之本,精之处也,其华在发……”“发为肾精之外候,精血充足则发浓密而光泽。”《素问·五脏生成》曰:“肾之合骨,其荣发也。”说明了头发的色泽、生长等与肾气和精血的盛衰密切相关。正常人毛发茂盛、黑润,是肾气旺盛、精血充足的表现。观察头发的色泽、疏密,可以了解肾气的盛衰和精血的盈亏<sup>[6]</sup>。

后枕部及两侧头发终身不会脱落,该部位的头发具有先天的稳定性,会永久保留。因此,笔者选择其为研究区域。本研究发现,男性与女性的头发直径、毛囊密度、白发率的变化曲线与《素问·上古天真论》关于肾气的变化基本吻合。头发直径在各年龄段之间差异均无显著性。头发直径在“五八”、“五七”之前基本保持上升趋势,可能和肾气逐渐充实有关。之后逐渐下降,可能与肾气逐渐衰竭有关。在“六八”之后,男性白发率上升速度明显高于女性,毛囊密度、白发率在“八八”、“七七”之后男女存在显著性差异,可能与男性的生活方式、生活节奏、

社会压力导致“肾虚证”有关。肾虚精亏,毛发失于濡养则脱发、毛发花白,毛囊密度变小。

总之,本研究通过观察健康者头发直径、毛囊密度、白发率随肾气改变的关系,为“肾其华在发”提供了一定的依据。笔者下一步拟对慢性肾脏病患者毛发的生长特性、物理力学、化学成分进行相关研究,为这一理论提供更加详实的证据,扩大肾本质的研究范围。

[参考文献]

- [1] 沈自尹. 中医肾的古今论[J]. 中医杂志, 1997, 38(1): 48-50.
- [2] 黄琼霞. “肾主生殖”的理论探讨及机理研究[D]. 武汉: 湖北中医药大学, 2005.
- [3] 崔学军, 江建春, 施杞. 试论 BMP-7 为“肾主骨”理论的物质基础[J]. 中国中医基础医学杂志, 2009, 15(7): 515-516.
- [4] 沈自尹, 黄建华, 陈伟华. 以药测证对肾虚和肾阳虚大鼠基因表达谱的比较研究[J]. 中国中西医结合杂志, 2007, 27(2): 135-137.
- [5] 马静, 张远强, 王宗仁, 等. Smad1、Smad5 在肾阳虚不育大鼠睾丸中表达的研究[J]. 中华男科学杂志, 2005, 11(1): 17-21.
- [6] 季绍良, 成肇仁. 中医诊断学[M]. 北京: 人民卫生出版社, 2006: 24-25.

(责任编辑: 冯天保)